

1. Zloděj vlezl do sadu a natrhal si pomeranče. Cestou ze sadu narazil postupně na tři hlídače. Každého z nich podplatil polovinou pomerančů, které právě měl v tašce. Protože jich ale vždycky měl lichý počet, musel jim dát „větší polovinu“ tj. počet zaokrouhlený nahoru na celé pomeranče. Kolik pomerančů si natrhal, když nakonec vyvázl ze sadu jen s pěti pomeranči?

- a) 47
- b) 15
- c) 18
- d) 45
- e) jiný výsledek

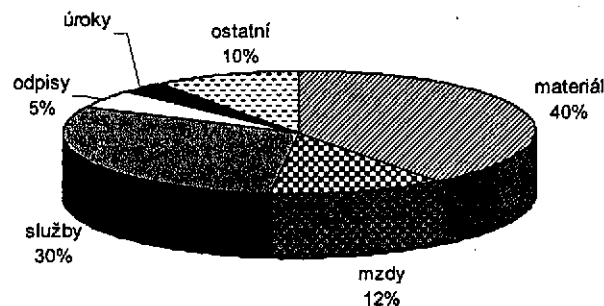
2. Máme čtyři různé velké nádoby: kulatou, hranatou, válcovou a nepopsatelného tvaru. Do válcové se vejde 2x tolik vody než do nádoby nepopsatelného tvaru. Do hranaté nádoby se vejde 2x tolik vody než do nádoby válcové. Kulatá nádoba pojme o polovinu více vody než všechny ostatní nádoby dohromady, ale o 12 litrů méně než je trojnásobek objemu hranaté nádoby. Jaký je objem nádoby nepopsatelného tvaru?

- a) 12 litrů
- b) 16 litrů
- c) 8 litrů
- d) 32 litrů
- e) jiný výsledek

3. Firma TAVIS očekávala výnosy o 25 % vyšší než náklady, ale tuto očekávanou částku se jí podařilo ještě o třetinu překročit, přičemž náklady zůstaly podle původního očekávání. Celkové výnosy firmy nakonec byly 20 000 000 Kč a struktura nákladů je na grafu.

O kolik byly vyšší materiálové náklady oproti úrokům?

Struktura nákladů



- a) 3 333 333 Kč
- b) 4 440 000 Kč
- c) 3 700 000 Kč
- d) 3 083 333 Kč
- e) 5 550 000 Kč

4. Pepa vysoustruží 100 000 vzorků za 20 dní, Karel pracuje dvakrát rychleji a Franta ještě dvakrát rychleji než Karel. Za kolik dní společné práce splní zakázku, která je na 1,75 miliónu kusů?

- a) 45 dní
- b) 35 dní
- c) 40 dní
- d) 48 dní
- e) jiný výsledek



5. V restauraci sedí u stolu 4 muži (dva a dva proti sobě) – Plaček, Nesvadba, Dvořák a Král. Jejich zaměstnání jsou: úředník, redaktor technik a spisovatel.

Víme že:

Naproti Plačka sedí spisovatel.

Král je švagrem úředníka.

Úředník sedí vedle Plačka.

Král vypravuje, jak byli se spisovatelem a s Nesvadbou na výstavě.

Redaktor má chatu vedle Plačka.

Které tvrzení je pravdivé?

- a) Dvořák je technik.
- b) Plaček je úředník.
- c) Dvořák je redaktor.
- d) Nesvadba je úředník.
- e) Král není redaktor.

6. Hláskové písmo vynalezli:

- a) Sumerové
- b) Číňané
- c) Peršané
- d) Foiničané

7. Na kterých volených veličinách je závislé množství světla, které projde objektivem fotografického aparátu?

- a) Clona a doba osvitu
- b) Doba osvitu a citlivost snímače nebo filmu
- c) Clona a citlivost snímače nebo filmu
- d) Cloně, době osvitu a citlivosti snímače nebo filmu

8. Ve kterém kraji nebo regionu se nachází místní dobová forma zděného domu označeného jako blatský dům?

- a) Jižní Čechy
- b) Polabí
- c) Broumovsko
- d) Haná

9. Ve kterém městě je v evropském i světovém kontextu významná zahrada ve stylu manýrismu, která už ve své době vzbuzovala obdiv a byla proto zachycena v souboru grafických listů (J. van der Nypoort), které se dodnes dochovaly. Proto je možné dnes tuto zahradu rekonstruovat v původní podobě.

- a) Průhonice, Průhonický park
- b) Kroměříž, Libosad zvaný Květná zahrada
- c) Lednice, lednicko-valtický areál
- d) Slavkov u Brna, zámecká zahrada

10. Celotónová stupnice obsahuje pouze celotónové intervaly. Která z uvedených stupnic tuto podmínku naplňuje?

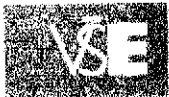
- a) c – d – e – fis – gis – ais – c
- b) c – d – e – f – g – a – h
- c) c – d – e – g – a – c
- d) c – d – es – f – g – a – h

11. Kdo poprvé uvádí na veřejnost pověst o tragickém střetu geniálního hudebníka W. A. Mozarta a hudebníka průměrného reprezentovaného A. Salierim?

- a) Mozart sám
- b) Alexandr S. Puškin
- c) Peter Schaffer
- d) Miloš Forman

12. Jak byli označováni tvůrci a interpreti středověké dvorské milostné poezie v Německu?

- a) Trubadúři
- b) Truvéři
- c) Minnesaengři
- d) Kantofi



13. Skutečným příběhem které z uvedených rodin byl inspirován Eduard Bass při psaní románu „Lidé z maringotek“?

- a) Kludských
- b) Berouskových
- c) Hubertových
- d) Kočkových

14. Které z uvedených měst bylo ve 20. století přebudováno podle jednotné urbanistické koncepce a bylo doplněno o řadu výborných architektonických návrhů architektů Jana Kotěry a Josefa Gočára?

- a) Ostrava
- b) Plzeň
- c) Liberec
- d) Hradec Králové

15. Malířský směr označovaný jako pointilismus (malíři G. Seurat, P. Signac aj.) má svým pojetím i časovou shodou nejbližší k jinému malířskému směru. O jaký směr se jedná?

- a) Impresionismus
- b) Expresionismus
- c) Abstraktní malba
- d) Kubismus

16. Svatodušní svátky (svátek Seslání Ducha) lidově zvané letnice, se slaví ve dnech stanovených v závislosti na termínu Velikonoc. V jakém časovém odstupu se tyto svátky slaví?

- a) 30 dnů
- b) 50 dnů
- c) 100 dnů
- d) V proměnlivém intervalu

17. K čemu sloužil milíř?

- a) Zařízení na úpravu chodu věžních hodin
- b) Na výrobu dřevěného uhlí
- c) Jednoduchý přístřešek v lese
- d) Na měření vzdáleností (v mílích)

18. Co označuje slovo platněř?

- a) Řemeslo nebo osobu vyrábějící pancíře brnění
- b) Řemeslo nebo osobu vyrábějící plátno
- c) Řemeslo nebo osobu vyrábějící pečivo
- d) Stavebník

19. Z jakého materiálu jsou šindele?

- a) Azbesto-cementový materiál
- b) Dřevo jehličnanů
- c) Dřevo listnáčů
- d) Hornina s deskovou odlučností

20. Ve kterém českém filmu je postava loupeživého rytíře Kozlíka, jehož syn přepadne svého souseda a zajme jeho dceru? Film natočil v 60. letech 20. století režisér František Vlácil.

- a) Adelheit
- b) Údolí včel
- c) Markéta Lazarová
- d) Dáblova past

21. Co představuje označení „boží muka“ v lidovém umění?

- a) Zobrazení ukřižovaného Ježíše v kostelních oknech
- b) Řada obrazů zobrazující odsouzení a ukřižování Ježíše
- c) Drobná stavba v krajině ve tvaru sloupu nebo pilíře
- d) Část mlýnského složení ve tvaru kříže



22. Který z uvedených českých herců byl zároveň významným divadelním režisérem?

- a) Miroslav Macháček
- b) Josef Kemr
- c) Rudolf Hrušínský
- d) Petr Čepek

23. Dnešní chrám sv. Víta, sv. Václava a sv. Vojtěcha na Pražském hradě byl dostavěn a otevřen v dnešní podobě k významnému výročí zavraždění knížete Václava, později kanonizovaného. Ke kterému výročí byl dostavěný chrám otevřen?

- a) 700 let
- b) 800 let
- c) 900 let
- d) 1000 let

24. Teorie poznání je označována jako :

- a) ontologie
- b) kosmologie
- c) antropologie
- d) gnoseologie

25. Který z uvedených malířů nepatří do tzv. generace Národního divadla?

- a) Mikoláš Aleš
- b) Josef Mánes
- c) Vojtěch Hynais
- d) František Ženíšek

26. Který z výroků je pravdivý ve vztahu k oskarovému filmu Amadeus?

- a) jde o český film, jehož režisérem je Jiří Menzel
- b) jde o americký film, jehož režisérem je Miloš Forman
- c) kostýmy filmu vytvořil Theodor Pištěk, režisérkou je Věra Chytilová
- d) jde o nejúspěšnější slovenský film z r. 1984, jehož režisérem je Juraj Jakubisko

27. Které umělce sdružuje světová organizace nazývaná PEN klub?

- a) výtvarníky
- b) básníky
- c) spisovatele
- d) filmaře

28. Která ze zakladatelských osobností pantomimy se narodila pravděpodobně v Kolíně (v Čechách), ale působila a prosadila se ve Francii?

- a) Marcel Marceau
- b) Ladislav Fialka
- c) Jean Caspard Deburau
- d) Felix de Brieux

29. Kterých kovů je slitinou bronz?

- a) mědi a zinku
- b) stříbra a rtuti
- c) zinku a stříbra
- d) mědi a cínu

30. Která dvojice jména a díla si neodpovídá, tj. osoba není autorem příslušného díla?

- a) John Steinbeck – Hlava XXII.
- b) Sergej Prokofjev – balet Romeo a Julie
- c) Eugene Delacroix – Svoboda vedoucí lid
- d) Henrik Ibsen – Peer Gynt



1. V hostinci se sešli cestující a objednali si k večeři ústřice, avšak nevečeřeli společně. Když přišel k večeři první, byl na stole velký podnos s ústřicemi, z nichž cestující ze zdvořilosti snědl o jednu ústřici méně, než činila $\frac{1}{3}$ jejich počtu a odešel. Za chvíli přišel druhý cestující a nevěda, že první už povečeřel, snědl opět o 1 ústřici méně, než činila $\frac{1}{3}$ z těch, jež zbyly na podnose. Stejně se zachoval i třetí cestující, po jehož odchodu zbylo na podnose ještě 11 ústřic. Kolik jich kuchař původně připravil na podnos?

- a) 30
- b) 36
- c) 33
- d) 27
- e) 29

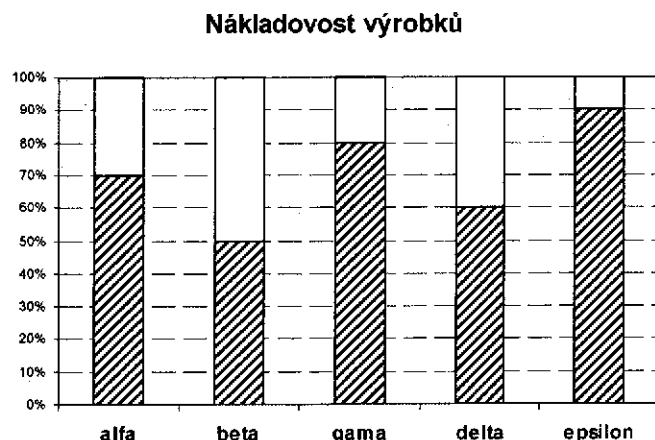
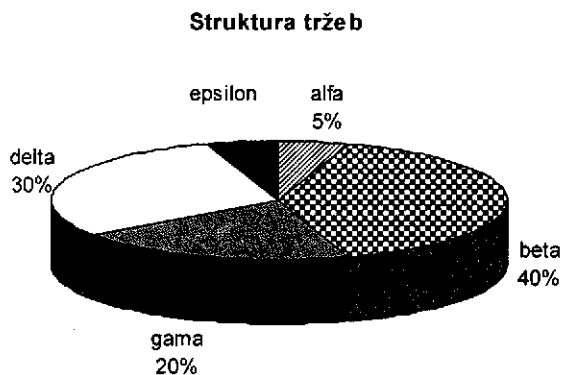
2. Skautský oddíl s několika vedoucími navštívil výstavu o Jaroslavu Foglarovi. Děti platily po 20 Kč, dospělí po 60 Kč. Celkem zaplatil hlavní vedoucí za skupinu 19 osob 580 Kč.

Které z tvrzení je nepravdivé?

- a) Děti bylo víc než dospělých.
- b) Děti bylo víc než 13.
- c) Dospělí byli alespoň tři.
- d) Děti bylo 14.
- e) Dospělých bylo 6.

3. Firma VISTO vyrábí a prodává výrobky alfa, beta, gama, delta a ypsilon, celkové tržby za všechny výrobky byly 40 000 000 Kč, podíl jednotlivých výrobků na tržbách je v koláčovém grafu. Výroba jednotlivých druhů je ale různě nákladná, procento nákladů na výrobky vzhledem k tržbám za ně je ve sloupcovém grafu.

Jaké byly celkové náklady firmy VISTO?



- a) menší než 20 000 000 Kč
- b) větší než 35 000 000 Kč
- c) 24 800 000 Kč
- d) 28 400 000 Kč
- e) 30 000 000 Kč

4. Mistr v dílně chce vytvořit pracovní skupinu ze tří švadlen. Na zkoušku jim dá šít zástěry. O Anně zjistil, že je schopná ušít 5 zástěr za 2 hodiny, Maruška ušila 4 zástěry za 8 hodin a Janě trvalo ušít 4 zástěry tři hodiny. Za jak dlouho ušijí tyto tři švadleny dohromady 390 zástěr?

- a) 90 hodin
- b) 39 hodin
- c) 36 hodin
- d) 30 hodin
- e) jiný výsledek



5. Na lavičce v parku sedí 4 dívky: Jana, Eva, Zuzana a Pavla.

Víme, že:

Zuzana je větší než Eva, ale hezčí a menší než Pavla,

Pavla je mladší než Zuzana i než Eva,

Eva je hezčí než Zuzana, ale méně hezká než Jana,

Jana je starší než Zuzana a mladší než Eva, ale je menší než obě dvě.

Které tvrzení je nepravdivé:

- a) Pavla je největší.
- b) Pavla je nejmladší.
- c) Jana je nejhezčí.
- d) Jana je nejstarší.
- e) Jana je nejmenší.

6. Který z uvedených politiků je autorem knihy Česká otázka?

- a) Karel Kramář
- b) Alois Rašín
- c) Václav Klobučák
- d) T.G. Masaryk

7. Který z uvedených vztahů určuje s největší pravděpodobností existující směr závislosti v digitální fotografii (který výrok je směrodatný)?

- a) Větší počet světlocitlivých buněk - menší rozměr snímače - vyšší šum výsledného obrazu
- b) Větší počet světlocitlivých buněk - menší rozměr snímače - nižší šum výsledného obrazu
- c) Menší počet světlocitlivých buněk - větší rozměr snímače - vyšší šum výsledného obrazu
- d) Menší počet světlocitlivých buněk - menší rozměr snímače - vyšší šum výsledného obrazu

8. Plástovice jsou obec, která je ukázkou uspořádání obce a architektonického ztvárnění domů oblasti označované jako Blata. Ve kterém kraji se obec Plástovice nachází?

- a) Jihočeském
- b) Jihlavském
- c) Středočeském
- d) Olomouckém

9. Kterého parku České republiky se týkají následující klíčová slova? F. A. Špork, špitál, sochy neřestí a ctnosti.

- a) Děčín, zámecký park.
- b) Průhonický park
- c) Kuks
- d) Lednicko-valtický areál

10. Jakou koncovku v pojmenování přibírá tón snižený o půltón?

- a) -is
- b) -es
- c) -ur
- d) -ol

11. Jaká nová filmová forma se prezentovala v československé expozici na výstavě Expo '67 v Montrealu?

- a) Laterna magica
- b) Kinoautomat
- c) Trikový film
- d) Polyekran.

12. Který z uvedených hradů v ČR je příkladem tzv. vodního hradu, tj. hradu chráněného soustavou vodních ploch?

- a) Rábí
- b) Švihov
- c) Orlík
- d) Bezděz



Strana 3 (celkem 4)
Přijímací zkoušky na bakalářské studium – červen 2008
Zkouška ze všeobecného přehledu a základů logiky
obor Arts management
Varianta A2



13. Ve které z uvedených českých rodin bylo několik jejích členů významnými českými malíři?
- Purkyně
 - Mánes
 - Rabas
 - Medek
14. Ve které variantě odpovědi je mezi památkami zapsanými na seznamu UNESCO zařazena jedna chybně?
- Holašovice, Kroměříž
 - Poutní kostel sv. Jana Nepomuckého na Zelené hoře ve Žďáru nad Sázavou, Litomyšl
 - Sloup Nejsvětější Trojice v Olomouci, Telč
 - Český Krumlov, vysílač na Ještědu
15. Ve které z uvedených zemí je oceňována kaligrafie jako svébytný umělecký projev?
- Čína
 - Itálie
 - Jižní Afrika
 - Austrálie (u původních obyvatel)
16. Rod Rožmberků vymřel:
- Po přeslici, posledním Rožmberkem byla Perchta z Rožmberka (která bývá ztotožňována s rožmberskou „Bílou paní“)
 - Po meči, posledním Rožmberkem byl Petr Vok z Rožmberka
 - Po meči, posledním Rožmberkem byl Vilém z Rožmberka
 - Po meči, posledním Rožmberkem byl Oldřich II z Rožmberka
17. Jaký materiál se zpracovával v zařízení, zvaném „hamr“?
- Klády dřeva
 - Kůže
 - Kámen
 - Železo
18. K čemu sloužil lihýř?
- Zařízení na úpravu chodu věžních hodin
 - Na výrobu lihu
 - Jednoduchý přístřešek v lese
 - Na měření vzdáleností (v milích)
19. Co je hambálek?
- Vodorovný trámec spojující dvojici krokví
 - Totéž co kumbál nebo kutloch
 - Půda, prostor bezprostředně pod střechou
 - Věžová stavba na sušení hasičských hadic
20. Kdo je autorem námětu filmu Markéta Lazarová?
- František Vlácil
 - Vladimír Kórner
 - Vladislav Vančura
 - Miloš. V. Kratochvíl
21. Jaký účel „boží muka“ **neměla**?
- Byla součástí mlýnského složení a mlecího zařízení.
 - Ukazatel na rozcestí, sloužila k orientaci.
 - Byla památkou šťastných i nešťastných událostí.
 - Vymezovala hranice pozemků.



22. Který český herec hraje v americkém filmu z padesátých let s názvem Dvanáct rozhněvaných mužů? Ve filmu vystupuje v roli porotce, který zvrátí názor ostatních porotců o vině souzeného člověka.
- Jan Tříska
 - Hugo Haas
 - Jiří Voskovec
 - Theodor Pištěk
23. Dar které z uvedených osob byl významným obsáhlým příspěvkem do sbírky moderního umění NG?
- Vincence Kramáře
 - Tomáše G. Masaryka
 - Jindřicha Waldese
 - Františka Kupky
24. Ve kterém století byla vystavěna dnešní bazilika svatého Petra v Římě?
14. a začátek 15.
 15. a začátek 16.
 16. a začátek 17.
 17. a začátek 18.
25. Která ze staveb je postavena ve stylu barokní gotiky?
- Žádná, takový styl neexistuje
 - Kostel sv. Barbory v Kutné Hoře
 - Klášteří kostel v Kladrubech
 - Kostel kláštera Na Slovanech v Praze
26. Jaké národnosti byl sochař, který vytvořil „Sochu svobody“ stojící před přístavem v New Yorku?
- Francouz
 - Kanaďan
 - Američan (USA)
 - Angličan
27. Čím jsou typické sochy z Velikonočního ostrova zvané Moai?
- Velká hlava, vysuté brady, absence nohou, jsou z kamene
 - Velká hlava, vysuté brady, dlouhé nohy, jsou z kamene
 - Velká hlava, vysuté brady, absence nohou, jsou z pálené hlíny
 - Velká hlava, vysuté brady, dlouhé nohy, jsou z kmene stromů
28. Který významný světový architekt je autorem brněnské vily Tugendhat?
- Walter Gropius
 - Jan Kotěra
 - Le Corbusier
 - Ludwig Mies van der Rohe
29. Co znamená v baletu termín „pas de deux“?
- Tanec pro dvojici
 - Našlápnutí na celé chodidlo
 - Základní pozice
 - Otáčení kolem osy
30. Co je označováno v oboru malířství jako lazura?
- Bezbarvý lak
 - Krycí barva, kterou prosvítá barva podkladu
 - Sytá krycí barva
 - Lesklá povrchová úprava